

# 安全報告書

2010



伊賀鉄道株式会社

## 目 次

1. お客様をはじめ地域の皆様へ	1
2. 輸送の安全確保に関する基本的な考え方	1
3. 平成22年度の安全目標	2
4. 平成21年度の事故等の発生状況	2
(1) 鉄道運転事故	2
(2) 輸送障害	2
(3) インシデント	3
(4) 行政指導等	3
5. 輸送の安全確保のための取り組み	3
(1) 安全マネジメント体制の構築	3
(2) 内部監査	3
(3) 経営トップによる現業職場巡視	3
(4) 係員の教育訓練	4
(5) 緊急時対応訓練	4
(6) 設備の管理	4
6. 安全管理体制	5
(1) 安全管理組織	5
(2) 各管理者の役割	5
7. お客様や地域の皆様との連携とお願い	6
(1) こども110番の駅	6
(2) 正しいご利用についてお願い	6
(3) 自転車の車内持ち込みについて	6
(4) 無料レンタサイクルについて	7
(5) 「お客さまの声」を受けて	7
8. 安全報告書へのご意見に対する連絡先	7

## 1. お客様をはじめ地域の皆様へ

いつも伊賀鉄道をご利用いただき誠にありがとうございます。

また平素は当社鉄道事業に対してご理解ご協力を賜り厚くお礼申し上げます。

当社は、平成19年10月1日近畿日本鉄道株式会社伊賀線を引継ぎ、伊賀上野駅から伊賀神戸駅まで16.6キロメートルを結んでいます。事業形態は、近畿日本鉄道株式会社が第三種鉄道事業者として鉄道施設を所有し、当社が第二種鉄道事業者として列車運行を担う上下分離方式となっています。開業以来、沿線自治体、鉄道を利用される皆様の多大なるご支援を賜り、本年10月1日で3周年を迎えることとなりました。当社は、会社指針の第一に「安全意識の高揚」を掲げ、法令の遵守とともに安全輸送に努めておりますが、今日までの安全運行も、ひとえにお客様および地域の皆様のご協力があればこそであり、深く感謝申し上げます。

この安全報告書は、鉄道事業法に基づき伊賀鉄道における輸送の安全確保のための取り組みや実態を取りまとめ、皆さまにご理解いただくために公表するもので、皆さまのお声をいただき、今後の安全輸送に役立てたいと考えております。

今後とも安全・安心な鉄道輸送を根本に、地域に密着した鉄道を目指し更なる努力をしてまいりますので、皆さまからの率直なご意見ご感想をお聞かせいただければ幸いです。

平成22年9月

伊賀鉄道株式会社

代表取締役社長 岡根修司

## 2. 輸送の安全確保に関する基本的な考え方

当社では、お客様や地域の皆様の安全・安心を確保し、信頼される企業として社会の発展に貢献するため、法令を遵守し事業活動を行える体制の整備に努めるとともに、鉄道施設、車両および社員を総合活用して輸送の安全を確保するための管理の方針、その他事業活動に関する基本的な方針を次のように定め、社長以下全社員に周知・徹底しております。

- (1) 事業活動においては、お客様の安全確保を第一に考えます。
- (2) 輸送の安全に関する法令及び関連する規程をよく理解するとともに、これを遵守し、厳正、忠実に職務を遂行します。
- (3) 安全確保のため、日頃から危険要素の排除に努めます。

- (4) 常に安全意識を高く持ち、社会の変化に対応しつつ確固とした体制を目指します。
- (5) 万が一事故・災害が発生した場合は、お客様の救護を最優先に行い、他の機関と連携協力を密にし、被害の拡大防止、適切な情報開示、早期復旧に全力を挙げます。
- (6) 安全に関する教育、訓練、研修等を適時適切に実施いたします。

### 3. 平成22年度の安全目標

経営トップから現場の従業員に至るまで、全員が一丸となった安全管理体制の強化を進めるため、安全最優先の原則の徹底はもとより、より具体的な目標として「事故の芽情報の分析および対策の実施」と「新造車両の導入」の2点に定め、安全情報の共有等双方向のコミュニケーション体制構築を図ることで、安全マネジメント体制の構築および安全意識の高揚を図ります。また、車両更新により輸送の信頼性向上と品質向上に努めます。

### 4. 平成21年度の事故等の発生状況

#### (1) 鉄道運転事故

事故の発生はありませんでした。

#### (2) 輸送障害（30分以上の遅延や運休）

##### ① 「雷害による車両故障に伴う運転休止」によるものが1件

発生日時 平成21年8月1日（土）13時17分頃

概要 13時00分頃から激しい雷雨があり、雷害により丸山駅で車両故障が発生したため、上下8本の列車を取消した。

##### ② 「台風18号接近に伴う運転休止」によるものが1件

発生日時 平成21年10月8日（木）3時40分頃

概要 台風18号接近に伴い風雨が非常に激しくなるとともに線路が浸水したため、初列車から上下18本の列車を取消した。

##### ③ 「自動車侵入に伴う線路支障」によるものが1件

発生日時 平成22年1月18日（水）21時15分頃

概要 広小路駅～茅町駅間の線路横道路で発生した自動車同士の交通事故により、片方の自動車が線路内に侵入し支障したため、3本の列車遅延と上下4本の列車を取消した。

### (3) インシデント（事故に至らない事故の兆候）

車両故障によるものが1件

発生日時 平成21年5月1日（金）14時41分

場 所 伊賀線 上林駅構内

概 要 停止する直前、ホームと反対側の扉が開きました。お客さまの安全を確認したのち扉を手動扱いとして運転を継続し、上野市駅に入庫させました。再発防止対策として、処置手順の変更および電気回路の改造を行いました。

### (4) 行政指導等

ありませんでした。

## 5. 輸送の安全確保のための取り組み

### (1) 経営トップによる現業職場巡視

経営の最高責任者である社長および輸送の安全確保に関する業務を統括する安全統括管理者が、定期的に現業職場を巡視して、現業と一体となり安全への取り組み状況を確認する等、係員との対話を行っております。

### (2) 安全マネジメント体制の構築

#### ① 事故の芽情報の分析および対策の実施

鉄道運転事故、輸送障害、インシデントに至らないまでも、これに発展する可能性のある軽微なミス、トラブル、ヒヤリ・ハットの事象につきましては、「事故の芽」として吸い上げ、分析や対策を行い共有することにより安全意識の高揚を図り、事故の未然防止に努めております。

#### ② 新造車両の導入

永年の懸案でありました新造車両が2編成4両デビューし保安度が向上しました。また、これにより経年50年近い従来車両を同数廃車しております。引き続き車両の導入を進め、3カ年計画で全数を更新する予定です。

### (3) 内部監査

当社では、平成19年10月に制定した「安全管理規程」に基づき、安全管理体制の実施状況を確認するため内部監査を実施いたしました。（平成22年2月実施）報告の結果、改善が必要な点については、本年の安全目標に取り入れPDCAサイクルを機能させていきます。

#### (4) 係員の教育訓練

年間指導計画に基づき、知識・技能の維持向上を図るため、乗務員および駅係員を対象に毎月実施しています。また、運転士については監督者による添乗指導に努め、事故防止の基本である基本動作の励行と運転技能の向上を図っています。

#### (5) 緊急時対応訓練

- ① 平成21年10月27日に、当社の監督者および乗務員・駅係員のほか、近畿日本鉄道株式会社の運輸部門社員と合同で、閉そく変更時の運転取扱いの対応訓練を丸山駅～伊賀神戸駅間で実施いたしました。本年も10月15日（金）に実施予定です。



- ② 平成22年3月26日に列車火災発生時の通報連絡、お客さまの避難誘導・救護、消火訓練を、伊賀市中消防署、伊賀警察署、伊賀市役所の協力を得て、上野市車庫で実施しました。



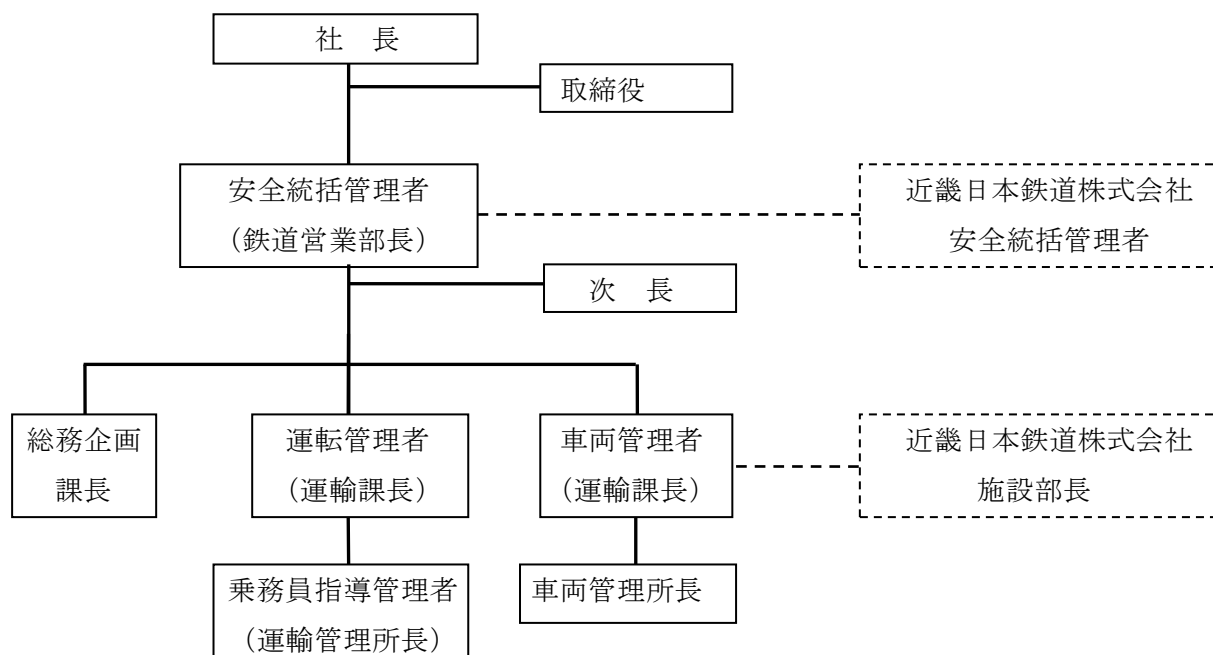
#### (6) 設備の管理

設備に関しては、第三種鉄道事業者である近畿日本鉄道株式会社での公表となります。

## 6. 安全管理体制

### (1) 安全管理組織

当社の「安全管理規程」に基づき、社長をトップとする安全管理組織を構築・運用しています。この組織体制の中で、安全統括管理者、運転管理者、その他の管理者等が、それぞれの責務を明確にしたうえ、安全確保のための役割を担っています。



### (2) 各管理者の役割

役 職	役 割
社 長	輸送の安全の確保に関する最終的な責任を負う。
安全統括管理者 (鉄道営業部長)	輸送の安全の確保に関する業務を統括する。
運転管理者 (運輸課長)	安全統括管理者の指揮の下、列車の運行管理、乗務員等の育成及び資質の維持、その他運転に関する事項を統括する。
乗務員指導管理者 (運輸管理所長)	運転管理者の指揮の下、乗務員の資質の維持に関する事項を管理する。
車両管理者 (運輸課長)	安全統括管理者の指揮の下、車両に関する事項を統括する。
車両管理所長	車両管理者の指揮の下、車両に関する事項を管理する。
投資・要員担当 (総務企画課長)	安全統括管理者の指揮の下、輸送の安全の確保に必要な投資および要員に関する事項を統括する。

## 7. お客様や地域の皆様との連携とお願い

### (1) こども110番の駅

上野市駅では、「こども110番の駅」として地域の子供たちを守るための取り組みを行っております。子供が助けを求めてきたとき、社員が保護し、警察に通報するなどの対応をします。そのほかの駅員が配置されている駅でも同じように対応します。



### (2) 正しいご利用についてお願い

当社では、駅員のいない駅等での扉の取り扱いを平日ラッシュ時間帯の一部列車を除き、先頭車の前扉に限定しております。乗車券は、お降りの際に先頭車の運賃箱へお入れ下さい。乗り越しまたは切符をお持ちでないお客様は運賃箱で精算をお願いいたします。定期券をお持ちの方は運転士にお示し下さい。皆さまには正しいご乗車にご協力を賜りますようお願いいたします。

### (3) 自転車の車内持ち込みについて

当社では、持ち込み料無料で車内に自転車をお持ち込みいただける「サイクルトレイン」を実施しています。対象となる列車や注意事項等の詳しい情報は当社ホームページをご覧ください。





(4) 無料レンタサイクルについて

当社では、茅町駅においてビジネス・観光・お買い物等に駅から便利な交通手段として「無料レンタサイクル」を実施しています。ご利用規約等の詳しい情報は当社ホームページをご覧ください。



(5) 「お客さまの声」を受けて

当社では、上野市駅にご意見箱を設けてお客様から承るほか、沿線自治体等からのご意見やご要望を受け改善に努めております。また、災害や事故等により列車運行に多大な影響が生じる場合は、当社ホームページでご案内いたします。

今後も、お客さまのご意見・ご要望等を経営に反映させ安全の確保を図りたいと考えております。

8. 安全報告書へのご意見に対する連絡先

安全報告書へのご感想、当社の安全への取り組みに対するご意見をお寄せください。

【連絡先】 伊賀鉄道株式会社 鉄道営業部 総務企画課

〒518-0873 三重県伊賀市上野丸之内6 1 番地の2

TEL 0595 (21) 0863 FAX 0595 (21) 1070

月～金（祝日を除く） 9:00 ～ 18:00

※伊賀鉄道の時刻、運賃、サイクルトレイン等の情報はホームページをご覧ください。

伊賀鉄道ホームページ <http://www.igatetsu.co.jp>